

CHAPITRE III : LES INCIDENCES GENERALES ET LES CONSEQUENCES SOCIO-ECONOMIQUES

III.1 Conséquences socio-économiques de l'achat du site par le Conservatoire du littoral

Avant l'acquisition des Marais du Vigueirat par le *Conservatoire du littoral*, cet espace était constitué de 6 propriétés privées qui n'étaient ouvertes qu'à un petit nombre de personnes autorisées par les propriétaires.

- La chasse constituait une activité importante sur ces propriétés. Elle dépendait des propriétaires et était pratiquée par quelques actionnaires. Elle n'était pas accessible aux chasseurs communaux.
- La cueillette de saladelle et de champignons (en particulier la Pleurote du panicaut ou bérigoule) était pratiquée par quelques habitués.
- La pêche à l'anguille était pratiquée par un pêcheur professionnel sur Ligagneau
- Trois éleveurs pâturaient sur le site, sans convention donc sans garantie de pérennité de leur activité.

Les incidences de la protection des Marais du Vigueirat ont commencé à partir de l'achat des terrains par le *Conservatoire du littoral* à partir de 1982 (Ligagneau, future RNN), 1988 (l'Etourneau, future RNN), 1996 (l'Etourneau nord, en partie future RNN), 1999 (Ligagneau, future RNN), 2004 (Le Cassaire), 2008 (La Petite Forêt), 2009 (l'Etourneau nord).

La chasse, la pêche et la cueillette ont été interdites, interdictions liées au droit de propriété. Par contre, l'activité d'élevage a été pérennisée avec l'établissement de conventions pluriannuelles de pâturage, garantissant des droits aux éleveurs présents sur le site.

Cet espace n'ayant jamais fait l'objet d'activités collectives et n'ayant pas été accessible à l'ensemble des villageois de Mas-Thibert, ni aux riverains, les interdictions liées au changement de propriétaire n'ont touché que peu de personnes.

A l'inverse, la proximité d'un espace naturel protégé propriété du *Conservatoire du littoral* représente une valeur utilisée par certains, notamment pour promouvoir des activités annexes (gîtes ruraux, etc.).

III.2 Conséquences socio-économiques de la protection du site depuis 1987

III.2.1 Le développement d'activités sur le site

A partir de 1987, la mise en place d'un gestionnaire puis la rédaction et la mise en œuvre d'un plan de gestion* ont induit de nouvelles implications sur le site et sur les activités humaines :

III.2.1.1 Elevage

Les gestionnaires se sont impliqués en faveur de l'élevage :

* Voir annexe 1

- Les éleveurs présents lors de l'achat par le *Conservatoire du littoral* ont été conservés, leur statut a été pérennisé par des conventions pluriannuelles de pâturage.
- Des facilités ont été développées par le gestionnaire : prise en charge des travaux (ex : clôtures) et de l'irrigation, incitation et participation à la mise en place de Mesures Agri-Environnementales* en faveur de l'élevage, recherche et obtention de financements pour l'amélioration des infrastructures liées à l'élevage, surveillance des troupeaux, etc.

Bien qu'apportant des contraintes aux éleveurs (calendriers de pâturage, charges pastorales, gestion hydraulique, etc.), la protection et la gestion du site sont surtout à l'origine de facilitations importantes pour ces activités dont le maintien est essentiel pour la conservation du milieu naturel. Le fonctionnement actuel de la gestion des activités pastorales ne sera pas modifié par le classement du site en réserve naturelle nationale, et les garanties pour cette activité resteront inscrites dans les conventions pluriannuelles de pâturage.

III.2.1.2 Ouverture au public

Le site s'est progressivement ouvert au public et est devenu accessible au plus grand nombre (voir II.4.2).

Une volonté de transfert à des organismes spécialisés

L'accueil du public, longtemps assuré par le personnel de l'organisme gestionnaire, est progressivement transféré à des structures extérieures plus spécialisées :

- L'éducation à l'environnement et l'accueil des scolaires sont pris en charge par le *CPIE Rhône-Pays d'Arles* depuis 2005.
- L'accueil en visites accompagnées est réalisé par *Le Bureau des Guides Naturalistes du Pays d'Arles* depuis 2008.
- L'accueil sur le site et la gestion de la boutique ont été confiés à *l'Office de Tourisme d'Arles* par la signature d'une convention de partenariat le 7 août 2009. Le transfert réel de cette activité est en cours.

Les formations adressées aux étudiants et professionnels sont toujours assurées par le personnel des *Amis des Marais du Vigueirat*.

La protection de ce site a donc été un moteur pour le transfert d'activités économiques à des structures partenaires locales (associations, entreprises). Ces activités, en lien direct avec la protection de la nature et l'éducation ou la sensibilisation à l'environnement, bénéficieront de l'attractivité exercée par le futur statut du site (adeptes du tourisme de nature, crédibilité auprès des enseignants, etc.).

Une activité créatrice d'entreprises

L'accueil du public a généré la création de plusieurs entreprises sur Mas-Thibert :

- Depuis 2001, *La Carretado*, 2 salariés, effectue des promenades en calèche sur les Marais du Vigueirat afin de faire découvrir les paysages et les traditions de Camargue,
- En 2006 et 2007, *Lou Chambri*, 3 salariés, a fait découvrir au public, au travers de la régulation des écrevisses de Louisiane, les problématiques liées à la présence d'espèces envahissantes et les techniques de régulation respectueuses du milieu naturel.
- En 2007 et 2008, *La Cigogne*, 2 salariés vivant à Mas-Thibert, proposait sur le site une « petite restauration » à base de produits locaux et/ou biologiques. Suite à la cessation d'activité de cette structure en 2008, cette activité a été reprise en 2009 par *Le Boatel*, restaurant arlésien, 1

* Voir annexe 1

emploi à mi-temps pour la « guinguette » de restauration légère sur le site de début avril à fin septembre, et l'équivalent d'un temps plein annuel pour les repas de groupes reçus sur le site.

- Depuis 2008, *Le Bureau des Guides Naturalistes du Pays d'Arles*, 2 salariés, réalise l'ensemble des visites guidées à pied sur le site.

L'activité de restauration est développée dans la partie nord du site en dehors du périmètre proposé en réserve naturelle nationale. Si elles venaient à reprendre, les visites guidées liées à la pêche à l'écrevisse se feraient aussi hors de la future réserve naturelle. Les visites guidées, qu'elles soient réalisées en calèche ou à pied, peuvent se faire dans le périmètre proposé pour le classement.

L'évolution de l'accueil du public sur les Marais du Vigueirat devrait à terme constituer un élément structurant dans le développement socio-économique du territoire rural de Mas-Thibert. L'attractivité du site pour le tourisme de nature devrait se trouver renforcée avec l'obtention du statut de réserve naturelle nationale. L'impact positif sur le territoire et sur les organismes partenaires du gestionnaire ou prestataires sur le site devrait par conséquent être lui aussi plus important.

III.2.1.3 L'entretien du site par des chantiers d'insertion professionnelle

L'entretien du site nécessaire à l'accueil du public (entretien de la végétation sur les sentiers, entretien des clôtures pour les troupeaux, etc.) ainsi que les petits travaux sur les bâtiments sont réalisés sur le site par des équipes en insertion professionnelle depuis plusieurs années.

Ainsi, après que cette activité ait été pratiquée par l'association *Synernat 13* jusqu'en 2008 avec des équipes de 20 personnes en insertion et 4 personnes encadrantes, le gestionnaire des Marais du Vigueirat reprendra cette activité avec une équipe interne dans le cadre d'une « Action Chantier d'Insertion » qui débutera en 2010. Cette équipe sera constituée de 12 personnes en insertion professionnelle encadrées par 2 personnes.

Cette activité sera réalisée dans le plus grand respect de l'environnement (eau, air, sol, faune et flore), en application de la certification EMAS obtenue par le gestionnaire. Ce sera alors l'occasion pour les membres de l'équipe de faire un apprentissage approfondi de techniques innovantes, respectueuses de l'environnement et s'inscrivant dans le développement durable du territoire (isolation des bâtiments par des déchets de roseaux issus des productions camarguaises par exemple).

Les activités de cette équipe se dérouleront aussi bien dans la future réserve naturelle nationale dans le reste du site des Marais du Vigueirat.

III.2.1.4 Des partenariats structurés

Tous les partenariats développés par les *Amis des Marais du Vigueirat* font l'objet d'une formalisation sous forme de conventions pluriannuelles liant généralement les partenaires, le gestionnaire et le *Conservatoire du littoral*.

Ces outils permettent de définir ensemble des cahiers des charges réalistes prenant en compte les objectifs et les contraintes de chacun tout en respectant prioritairement les nécessités liées à la conservation du patrimoine naturel. Ces cahiers des charges sont déjà aujourd'hui établis comme ils le seront après le classement du site. Il n'y aura donc pas de changements notables pour les activités actuelles se déroulant dans le périmètre proposé pour le classement.

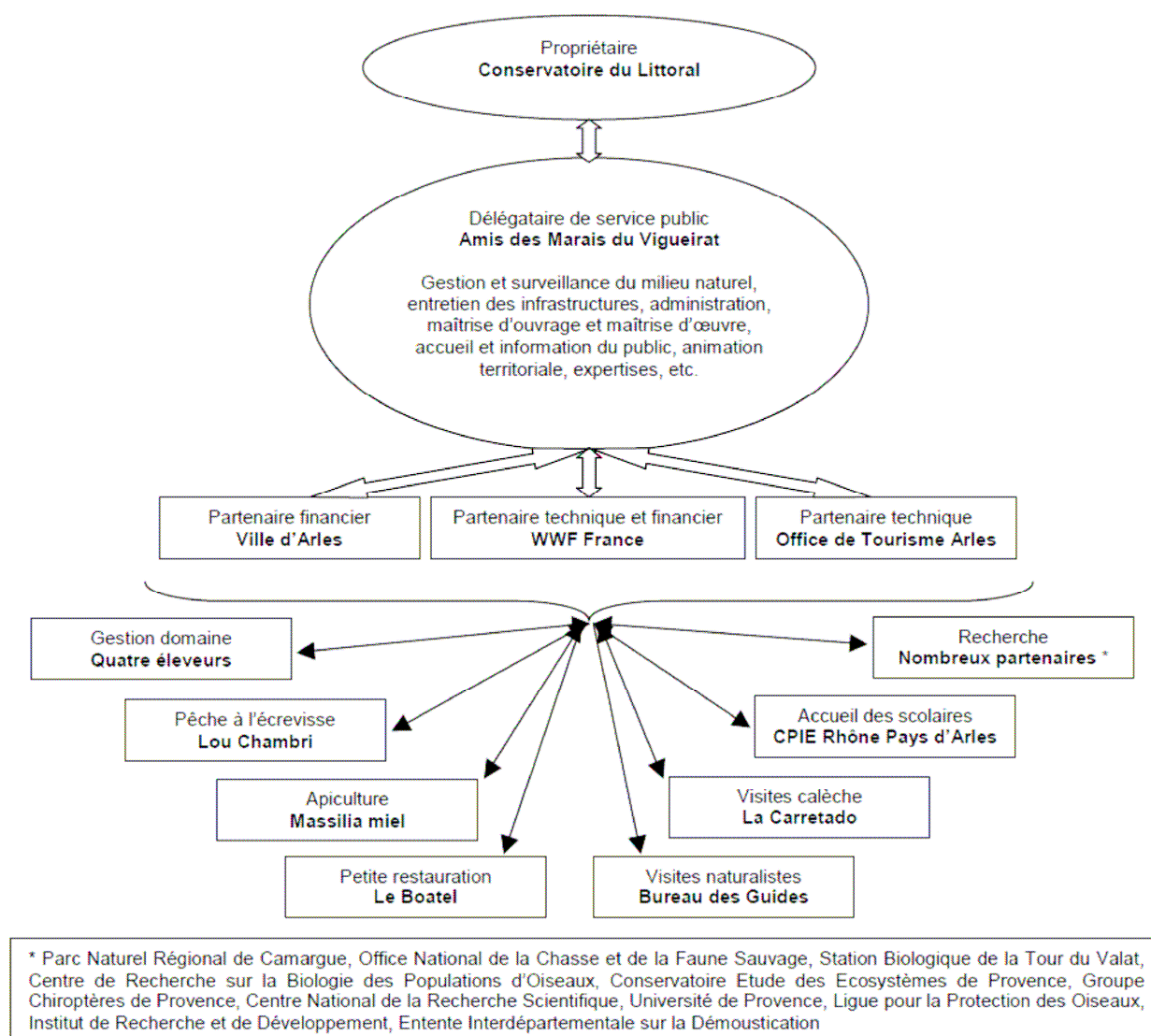


Figure 16 : Les différents partenariats développés par les Amis des Marais du Vigueirat

L'ensemble des partenaires ne sera pas touché par le classement du site en réserve naturelle nationale. Ceux qui le seront (activités liées à l'accueil du public), seront très certainement favorisés par ce nouveau statut : image, pérennité de la gestion, etc.

III.2.1.4 Emplois directs et indirects

L'ensemble des activités développées sur le site par le gestionnaire et ses partenaires a permis de générer des emplois. Actuellement, 23 personnes sont employées par les *Amis des Marais du Vigueirat* et une dizaine par les organismes partenaires dont l'activité dépend du site.

Plus de la moitié de ces salariés sont originaires de Mas-Thibert ou vivent à Mas-Thibert. Ces faits favorisent l'intégration du site et des projets dans le tissu socio-économique local.

Ainsi, l'ensemble des incidences de la protection du site et de son classement en réserve naturelle nationale peut être considéré comme nettement positif pour la population riveraine.

III.2.2 Le développement d'activités sur le territoire environnant

Les Marais du Vigueirat font partie d'un territoire plus vaste : le Plan du Bourg. La conservation du patrimoine naturel du site est intimement liée à ce territoire qui constitue l'unité écologique fonctionnelle pour certaines espèces telles que les canards et les hérons qui fréquentent le site ainsi que des sites extérieurs pour se nourrir, se reposer, voire se reproduire. Le Plan du Bourg dépend lui-même d'unités plus vastes : le delta du Rhône dans son ensemble ainsi que la région.

L'avenir du territoire environnant sera donc déterminant pour le maintien de la conservation du patrimoine naturel des Marais du Vigueirat. Ainsi, l'action des gestionnaires au-delà des limites du site est également nécessaire.

III.2.2.1 Une action à différentes échelles

L'action des gestionnaires des Marais du Vigueirat s'organise de différentes manières en fonction de l'échelle considérée :

- Sur le Plan du Bourg : les gestionnaires agissent en incitant, initiant et accompagnant un développement durable rural.
- A l'échelle de la Camargue : les Marais du Vigueirat étant liés à l'avenir de l'écosystème Delta du Rhône, les *Amis des Marais du Vigueirat* agissent en collaboration, partenariat, transfert et expertise sur des projets nécessitant ces échanges de compétences.
- A l'échelle de la région ou de la France et dans le cadre des réseaux concernant le développement durable des espaces naturels et des zones rurales : les *Amis des Marais du Vigueirat* sont amenés à acquérir, à échanger ou à transférer des compétences sous forme de partenariats, collaborations ou expertises.

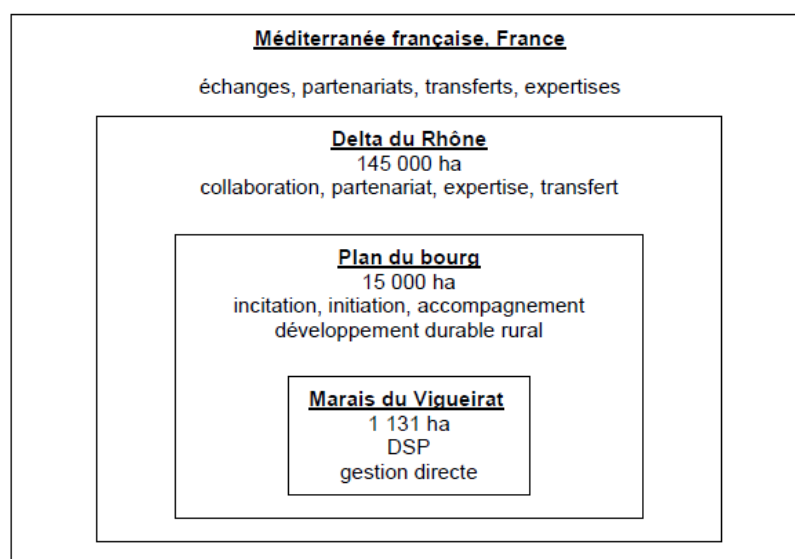


Figure 17 : Les modes d'intervention des Amis des Marais du Vigueirat à différentes échelles

III.2.2.2 La mise en œuvre d'un Plan Décennal de Développement Durable par la concertation

Un des objectifs du Life PROMESSE (voir II.4.2.3) était de créer chez les acteurs socio-économiques du Plan du Bourg une dynamique écoresponsable. Pour cela, la concertation s'est révélée être un dispositif souple, évolutif et adapté pour donner la parole à la population, conduire avec elle une réflexion orientée vers le respect de l'environnement, et susciter l'engagement parmi les acteurs

locaux et les citoyens. En particulier, le but était d'aboutir à la co-construction par l'ensemble des acteurs du territoire d'un Plan Décennal de Développement Durable. Suite à ce programme, l'association citoyenne *DEDUCIMA (DEveloppement DURable et CItoyenneté à MAs-thibert)* s'est créée afin de mener à bien l'élaboration de ce plan.

L'ensemble des différentes activités citées précédemment illustre que cette vocation d'animation territoriale portée les *Amis des Marais du Vigueirat* a permis et continue d'assurer une fonction d'émergence et d'accompagnement de diverses initiatives publiques ou privées. Le classement de la majeure partie du site en réserve naturelle nationale ne fera que renforcer la légitimité de son gestionnaire à participer à des projets de territoire orientés dans le sens du développement durable.

III.3 Incidences socio-économiques du futur statut de réserve naturelle nationale

Les Marais du Vigueirat sont gérés depuis 20 ans et le mode de fonctionnement établi est très proche de celui d'une réserve naturelle nationale :

- L'ensemble des activités y est réglementé et contrôlé par le gestionnaire. Certaines d'entre elles sont déjà interdites : chasse, pêche, cueillette, sports de pleine nature, etc.
- Les conventions établies avec chaque partenaire précisent les règles s'appliquant à chaque activité. La compatibilité de ces activités avec la conservation du patrimoine naturel est garantie et suivie.

Comme indiqué précédemment pour chaque activité se déroulant sur le site, la mise en place d'un règlement de réserve naturelle nationale n'impliquera pas de changements majeurs pour les usagers du site ni pour les riverains, qui, pour beaucoup, considèrent déjà le site comme une « réserve ».

Dans la perspective d'un développement du territoire de Mas-Thibert largement tourné vers le tourisme vert, la présence d'une réserve naturelle nationale constitue un atout majeur pour l'image de ce territoire. Cette image ne pourra apporter que des bénéfices aux activités liées à ce projet de développement.