

ZNIEFF de type I n° 0000-5100

Vallée de la Têt de Vinça à Perpignan

Identifiant national : 910030497

Modernisation de l'inventaire ZNIEFF

Zone Naturelle d'Intérêt Ecologique Faunistique et Floristique

Région Languedoc-Roussillon

Edition 2008 - 2010



Département(s) :
Pyrénées-Orientales

Maîtrise d'ouvrage

Secrétariat Scientifique et
Technique et Coordination
des données "Faune"



Conservatoire des Espaces Naturels
du Languedoc-Roussillon



Coordination des données
"Flore et Habitats Naturels"



avec le soutien financier de :



et la collaboration des porteurs de données et du CSRPN



1. Localisation et description générale

- Communes concernées par la ZNIEFF

Département des Pyrénées Orientales

Code INSEE	Nom de la commune	Surface absolue (ha)	Surface relative (%)
66088	ILLE-SUR-TET	141.0 ha	25.0 %
66108	MILLAS	78.0 ha	14.0 %
66121	NEFIACH	78.0 ha	14.0 %
66195	LE SOLER	76.0 ha	14.0 %
66140	PEZILLA-LA-RIVIERE	43.0 ha	8.0 %
66058	CORNEILLA-LA-RIVIERE	41.0 ha	7.0 %
66174	SAINT-FELIU-D'AVALL	31.0 ha	6.0 %
66173	SAINT-FELIU-D'AMONT	27.0 ha	5.0 %
66165	RODES	15.0 ha	3.0 %
66012	BAHO	19.0 ha	3.0 %

La ZNIEFF « Vallée de la Têt de Vinça à Perpignan » est située dans le département des Pyrénées-Orientales. Elle englobe un linéaire d'environ 26 kilomètres du fleuve la Têt, entre la retenue d'eau de Vinça et la périphérie de la ville de Perpignan. Le territoire défini occupe une superficie de près de 555 hectares pour une altitude variant entre 55 et 220 mètres.

- Description du Paysage (Atlas des paysages du Languedoc-Roussillon)

La plaine du Roussillon

Nom de l'unité paysagère	Surface absolue (ha)	Surface relative (%)
<i>L'agglomération de Perpignan</i>	97.0 ha	17 %
<i>Le Riberal</i>	444.0 ha	80 %

Les contreforts de la montagne

Nom de l'unité paysagère	Surface absolue (ha)	Surface relative (%)
<i>La vallée-verger</i>	14.0 ha	3 %

- Occupation du sol (ocsol L-R)

Territoires artificialisés

Code du poste	Libellé du poste	Surface absolue (ha)	Surface relative (%)
113	Bâti diffus	1.0 ha	0 %
131	Extraction de matériaux	2.0 ha	0 %
142	Equipements sportifs et de loisirs	1.0 ha	0 %



Vallée de la Têt de Vinça à Perpignan

Identifiant national : 910030497

Territoires agricoles

Code du poste	Libellé du poste	Surface absolue (ha)	Surface relative (%)
212	Terres arables autres que serres, rizières et zones à forte densité de serres	1.0 ha	0 %
214	Zones à forte densité de serres	1.0 ha	0 %
221	Vignobles	17.0 ha	3 %
242	Systèmes culturaux et parcellaires complexes	79.0 ha	14 %

Forêts et milieux semi-naturels

Code du poste	Libellé du poste	Surface absolue (ha)	Surface relative (%)
311	Forêts de feuillus	122.0 ha	22 %
312	Forêts de conifères	51.0 ha	9 %
321	Pelouses et pâturages naturels	37.0 ha	7 %
323	Maquis et garrigues	109.0 ha	20 %
324	Forêt et végétation arbustive en mutation	31.0 ha	6 %
333	Végétation clairsemée	16.0 ha	3 %

Surfaces en eau

Code du poste	Libellé du poste	Surface absolue (ha)	Surface relative (%)
511	Cours et voies d'eau	87.0 ha	16 %

2. Délimitation du périmètre

- Périmètres d'inventaire et périmètres réglementaires présents sur la ZNIEFF

Intersections avec des périmètres réglementaires

Type	Intitulé du Périmètre	Code	Surface absolue (ha)	Surface relative (%)
SIC	SITES A CHIROPTERES DES PYRENEES ORIENTALES	FR9102010	12 ha	2 %
SAGE	SAGE Aquifère multicouche du Roussillon	sage_08	530 ha	96 %
SCOT	Plaine du Roussillon	scot_09	555 ha	100 %

La délimitation de la ZNIEFF est marquée à l'amont par le pied du barrage de Vinça et à l'aval par le pont au niveau de la gare de marchandises de Perpignan-Roussillon.

De part et d'autre du cours d'eau, le périmètre englobe les zones humides riveraines (bras morts, anciennes gravières, prairies et ripisylves). Sur la rive droite, c'est la route N116, construite en bordure de rivière, qui marque la limite sur la grande majorité du linéaire.

3. Description du fonctionnement écologique

- **Etage de végétation** : étage mésoméditerranéen



- Espèces végétales déterminantes et remarquables

Végétaux vasculaires

Nom scientifique	Nom vernaculaire	Déterminance
<i>Andryala ragusina</i> L.	Andryale de Raguse	stricte
<i>Corynephorus divaricatus</i> (Pourr.) Breistr.	Canche divariquée	stricte
<i>Lamium flexuosum</i> Ten.	Lamier flexueux	stricte
<i>Loeflingia hispanica</i> L.	Loeflingie d'Espagne	stricte
<i>Lupinus angustifolius</i> L.	Lupin à feuilles étroites	remarquable
<i>Pycreus flavescens</i> (L.) P.Beauv. ex Rchb.	Souchet jaunâtre	stricte
<i>Sedum rubens</i> L.	Orpin rougeâtre	remarquable

- Espèces animales déterminantes et remarquables

Amphibiens

Nom scientifique	Nom vernaculaire	Déterminance
<i>Rana perezi</i>	Grenouille de Perez	stricte
<i>Rana perezi/ kl grafi</i>	Grenouille de Perez ou de Graf	stricte

Coleoptères Tenebrionidae

Nom scientifique	Nom vernaculaire	Déterminance
<i>Stenohelops pyrenaicus</i>	-	remarquable

Lépidoptères

Nom scientifique	Nom vernaculaire	Déterminance
<i>Melitaea deione</i>	La Mélitée des Linaires	stricte

Odonates

Nom scientifique	Nom vernaculaire	Déterminance
<i>Calopteryx haemorrhoidalis</i>	-	remarquable
<i>Coenagrion mercuriale</i>	Agrion de Mercure	stricte
<i>Onychogomphus uncatus</i>	Gomphe à crochets	stricte
<i>Oxygastra curtisii</i>	Cordulie à corps fin	stricte
<i>Sympetrum meridionale</i>	-	remarquable

Oiseaux

Nom scientifique	Nom vernaculaire	Déterminance
<i>Acrocephalus arundinaceus</i>	Rousserolle turdoïde	remarquable
<i>Remiz pendulinus</i>	Rémiz penduline	stricte



- Espèces animales déterminantes et remarquables

Poissons et écrevisses

Nom scientifique	Nom vernaculaire	Déterminance
<i>Anguilla anguilla</i>	Anguille	remarquable
<i>Barbus meridionalis</i>	Barbeau méridional	stricte

Après le barrage de Vinça, la Têt s'écoule rapidement sans ripisylve importante. Ce n'est qu'en aval de Rodès, où le cours d'eau devient plus large et la pente moins importante, que la végétation rivulaire se développe : le lit peut parfois atteindre plus de 200 mètres de largeur par endroit et la ripisylve plusieurs dizaines de mètres.

Le cours d'eau abrite plusieurs espèces animales d'intérêt patrimonial. Parmi elles :

- le Barbeau méridional *Barbus meridionalis*, un poisson du pourtour méditerranéen qui préfère les eaux bien oxygénées et fraîches mais supporte bien la période estivale. Il est rare en France et y est protégé ;
- plusieurs espèces de libellules, telles :
 - l'Agrion de Mercure *Coenagrion mercuriale*, protégé au niveau national. Larves et adultes sont associés aux eaux courantes situées dans des zones découvertes ;
 - le Gomphe à crochets *Onychogomphus uncatatus*, libellule exigeante qui apprécie les eaux vives, claires et bien oxygénées. Présente en France et en Espagne, le Languedoc-Roussillon en possède une importante population ;
 - la Cordulie à corps fin *Oxygastra curtisii*, protégée au niveau national, cette autre libellule est inféodée aux eaux faiblement courantes bordées d'une végétation abondante. Elle est l'unique espèce du genre au niveau mondial et on ne la trouve qu'en France et en Espagne ;
 - la Grenouille de Perez *Rana perezii*, un amphibien présent en France (façade sud atlantique et pourtour méditerranéen) et en Espagne. Protégée au niveau national, elle est menacée par l'extension de la Grenouille rieuse (originaire de l'Europe de l'Est) avec laquelle elle peut s'hybrider.

Les grèves sableuses et sèches, en bordure de la rivière, abritent plusieurs plantes typiques :

- l'Andryale de Raguse *Andryala ragusina*, espèce ibérique atteignant, en Languedoc-Roussillon, la limite nord de son aire de répartition. Elle n'est connue que dans une quinzaine de communes des plaines et garrigues de l'Aude et des Pyrénées-Orientales ;
- la Canche divariquée *Corynephorus divaricatus*, petite graminée annuelle de la région méditerranéenne liée aux pelouses sableuses acides. On la trouve en Languedoc-Roussillon dans moins de dix communes des plaines du Gard et des Pyrénées-Orientales ;
- la Loefflingie d'Espagne *Loeflingia hispanica*, espèce du sud-ouest méditerranéen caractéristique des milieux sableux siliceux. Elle affectionne les zones littorales ainsi que les sables de certaines garrigues ou des lits majeurs de cours d'eau. Dans la région, elle est présente dans l'Aude, le Gard et les Pyrénées-Orientales. Elle est protégée au niveau national.

Dans les milieux plus humides est noté le Souchet jaunâtre *Pycnus flavescens*, une espèce largement présente en France, mais connue, dans la région, dans cette unique localité.

Les forêts riveraines et leurs lisières offrent des zones favorable au développement de :

- la Rémiz penduline *Remiz pendulinus*, un oiseau des milieux palustres qui occupe les boisements riverains plutôt clairs ou les marais boisés. Sa petite population française est au bord de l'extinction, principalement menacée par le recalibrage des rives des cours d'eau. Ce site constitue le dernier site de reproduction régulier de l'espèce en Languedoc-Roussillon ;
- *Melitaea deione*, un papillon méditerranéo-atlantique présent dans le Massif Central, les Alpes et les Pyrénées. Ses populations sont localisées et peu abondantes ;
- le Lamier flexueux *Lamium flexuosum*, plante des ripisylves et milieux frais de l'ouest méditerranéen. Elle n'est connue en France que d'une vingtaine de communes des Albères et de la plaine du Roussillon.

4. Facteurs influençant l'évolution de la ZNIEFF

La Têt traverse des zones d'agriculture intensive et longe des pôles urbains. Elle est, de fait, dégradée par une pollution diffuse liée à la prolifération de décharges sauvages et aux rejets d'effluents domestiques ou industriels (stations d'épurations, produits de traitement, engrais...). Les berges sont le siège de nombreuses activités : sablières, pêche et baignade (certains points proches des principaux villages sont très fréquentés l'été), aires de pique-nique...

Pour les espèces référencées, la bonne qualité physico-chimique du cours d'eau est essentielle. Tout type de pollution

ZNIEFF de
type I
n° 0000-5100

Inventaire des Zones Naturelles d'Intérêt Ecologique Faunistique et Floristique - Deuxième Génération

Vallée de la Têt de Vinça à Perpignan

Identifiant national : 910030497



ou de modification de la dynamique de la rivière (seuils, captages, consolidation ou rectification des berges) constitue une menace.

Les ripisylves sont des zones refuges pour de nombreuses espèces. Elles jouent aussi un rôle de piège des polluants entraînés par les eaux de ruissellement et concourent à la stabilisation des berges face à l'érosion (notamment lors des crues). Leur conservation est donc importante, particulièrement dans ce contexte agricole et urbain. Les travaux d'entretien/d'exploitation des zones riveraines (et notamment les coupes et le défrichage), doivent être envisagés avec beaucoup de prudence.

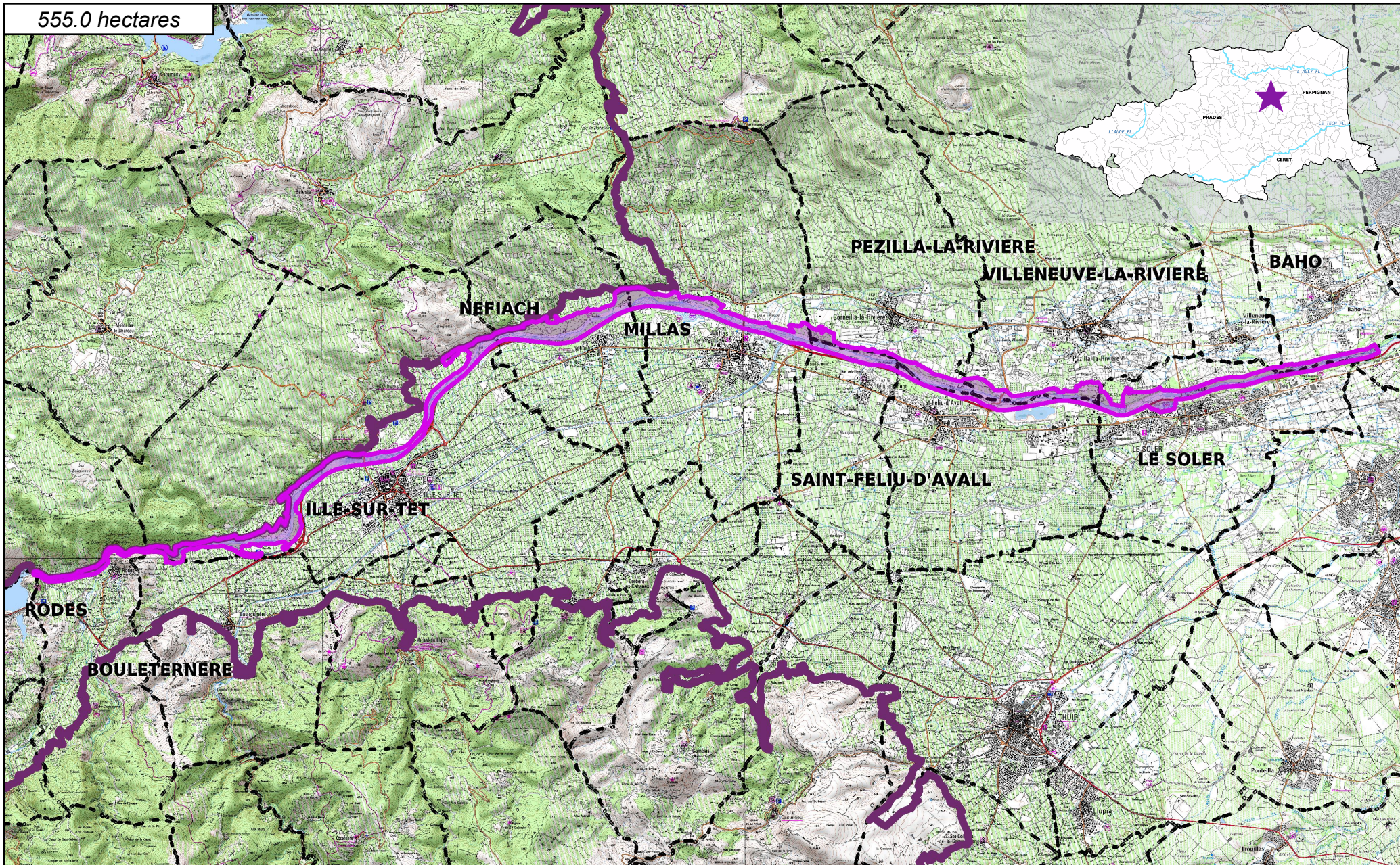
La présence abondante de plusieurs espèces végétales envahissantes (Canne de Provence et Buddléia notamment) le long de ce fleuve est également préoccupante et perturbe l'équilibre écologique des boisements riverains.

5. Sources documentaires et bibliographie

- Réserve Naturelle Régionale de Nyer (2011) : Document d'Objectifs des sites FR9102010 « Sites à chiroptères des Pyrénées-Orientales » et FR9101464 « Château de Salses » -Tomes I et II +cartes et annexes

Vallée de la Têt de Vinça à Perpignan

555.0 hectares





Vallée de la Têt de Vinça à Perpignan

6. Sources des données naturalistes : liste des porteurs de données

ABELA Aude	Groupe de Recherche et de Protection des Libellules " Sympetrum "
Association Caracole	Groupe de Recherche et d'Information sur les Vertébrés et leur Environnement
Association Charles Flahaut	Groupe Ornithologique du Roussillon
Association Communale de Chasse Agréée de Mantet	Institut Méditerranéen d'Ecologie et de Paléoécologie
Association Communale de Chasse Agréée de Py	Institut National de Recherche Agronomique
Association de Pêche et de Protection des Milieux Aquatiques "La Gauloise"	Inventaire des Coléoptères des Alpes-de-Haute-Provence
Association des Naturalistes d'Ariège	La belle Verte
Association Gestionnaire de la réserve naturelle de la vallée d'Eyne	La Cistude
Association Gestionnaire de la Réserve Naturelle de Nohèdes (AGRNN)	La Découverte
Association gestionnaire de la Réserve Naturelle de Py	La Fario
Association les Amis de la Massane, gestionnaire de la Réserve de Forêt de la Massane	Ligue pour la Protection des Oiseaux de l'Aude
Association les taïchous	Ligue pour la Protection des Oiseaux de l'Hérault
Association Lozérienne d'Etude et de Protection de l'Environnement	Ligue pour la Protection des Oiseaux "Grands Causses"
Association pour la Caractérisation et l'Etude des Entomocénoses	Méandre
Association pour la Connaissance et la Conservation des Milieux Naturels	Muséum d'Histoire Naturelle de Nantes
Association Roussillonnaise d'Entomologie	Muséum National d'Histoire Naturelle - Département Systématique et Evolution - Entomologie
Association Saint-Gely Nature	Myotis
Association Tarnaise d'Etudes Karstiques	Naturellement votre
Aude Nature	Observatoire des Galliformes de Montagne
Biotope	Observatoire d'Océanographie Biologique de Banyuls-sur-Mer - Laboratoire Arago (CNRS)
Cabinet Barbanson Environnement	Observatoire Naturaliste des Écosystèmes Méditerranéens
Centre de Biologie et de Gestion des Populations	Office National de la Chasse et de la Faune Sauvage - Délégation du Languedoc-Roussillon
Centre d'Ecologie Fonctionnelle et Evolutive - Laboratoire de Zoogéographie	Office National de la Chasse et de la Faune Sauvage (ONCFS), gestionnaire de la Réserve Naturelle de Jujols
Centre de coopération Internationale en Recherche Agronomique pour le Développement	Office National de l'Eau et des Milieux Aquatiques de la Lozère
Centre de Découverte du Scamandre	Office National de l'Eau et des Milieux Aquatiques de l'Aude
Centre d'Initiation à l'Ecologie Montagnarde "Les Isards"	Office National de l'Eau et des Milieux Aquatiques de l'Hérault
Centre National pour la Recherche Scientifique	Office National de l'Eau et des Milieux Aquatiques des Pyrénées Orientales
Centre Ornithologique du Gard	Office National de l'Eau et des Milieux Aquatiques du Gard
Centre Ornithologique Rhône-Alpes Ardèche	Office National de l'Eau et des Milieux Aquatiques du Languedoc-Roussillon
Centre Permanent d'Initiatives pour l'Environnement du Pays Narbonnais	Office National des Forêts - Cellule d'Etudes Entomologiques
Collectif d'Associations pour la Défense du Bois des Lens	Office National des Forêts - Délégation Territoriale Méditerranée
Commune d'Argeles-sur-Mer, gestionnaire de la Réserve Naturelle du Mas-Larriu	Office Pour les Insectes et leur Environnement
Commune de Mantet, gestionnaire de la Réserve Naturelle de Mantet	Office Pour les Insectes et leur Environnement du Languedoc-Roussillon
Commune de Prats de Mollo la Preste, gestionnaire de la Réserve Naturelle de Prats	Parc National des Cévennes
Confédération des Réserves Naturelles Catalanes	PNR du Haut Languedoc
Conservatoire Botanique National Méditerranéen de Porquerolles	Réserve Naturelle de Nyer
Conservatoire des Espaces Naturels du Languedoc-Roussillon	Réserve Naturelle de Roquehaute
Conservatoire des Sites Lozériens	Rutilans
Echos Nature	Salsepareille
Ecole Pratique des Hautes Etudes	Société Civile Forestière (SCF) "Ecoreuil de Py et de Rotja"
Ecole supérieure d'Agriculture de Purpan	Société d'Etude des Sciences Naturelles de Nîmes et du Gard
Ecologistes de l'Euzière	Société Entomologique de France
Entente Interdépartementale pour la Démoustication	Société Entomologique du Languedoc
Espace Nature Environnement	Société Entomologique du Nord de la France
Etudes naturalistes	Société Française d'Orchidophilie
Fédération Aude Claire	Société Française d'Orchidophilie du Languedoc
Fédérations Départementales des Associations Agréées de Pêche et de Protection des Milieux Aquatiques	Société Française pour l'Etude et la Protection des Mammifères
Gard Nature	Spéléologues Anonymes
Goupil Connexion	Station Biologique de la Tour du Valat
Groupe Chiroptères de Midi Pyrénées	Syndicat Mixte pour la Protection et la Gestion de la Camargue Gardoise
Groupe Chiroptères de Provence	Zerynthia
Groupe Chiroptères du Languedoc - Roussillon	