

## ANNEXE 1 : GLOSSAIRE

**Conservatoire du Littoral** : Etablissement public créé en 1975. Il mène une politique foncière visant à la protection définitive des espaces naturels et des paysages sur les rivages maritimes et lacustres. Après avoir fait les travaux de remise en état nécessaires, il confie la gestion des terrains aux communes, à d'autres collectivités locales ou à des associations pour qu'ils assurent la gestion dans le respect des orientations arrêtées.

**Convention de Berne** : Décision 82/72/CEE du Conseil, du 19 septembre 1982, concernant la conclusion relative à la conservation de la vie sauvage et du milieu naturel de l'Europe.

- Annexe I : plantes dont la cueillette, le ramassage, la coupe ou le déracinage intentionnels sont interdits.
- Annexe II : espèces dont toute forme de capture intentionnelle, la détérioration ou la destruction intentionnelle des sites de reproduction sont interdites.
- Annexe III : espèces dont l'exploitation doit être réglementée.
- Annexe IV : moyens de capture et de mise à mort interdits.

**Convention de Ramsar** : Convention internationale sur les zones humides signée en Iran en 1971. Sert de cadre à l'action nationale et à la coopération internationale pour la conservation et l'utilisation rationnelle des zones humides et de leurs ressources.

**Convention de Washington (ou CITES)** : Convention des Nations Unies sur le commerce international des espèces de faune et de flore sauvages menacées d'extinction du 3 mars 1973.

- Annexe I : espèces menacées d'extinction. Le commerce de leurs spécimens n'est autorisé que dans des conditions exceptionnelles.
- Annexe II : espèces qui ne sont pas nécessairement menacées d'extinction mais dont le commerce des spécimens doit être réglementé pour éviter une exploitation incompatible avec leur survie.
- Annexe III : espèces protégées dans un pays qui a demandé aux autres parties de la convention leur assistance pour en contrôler le commerce.

**Convention sur la Diversité Biologique** : Traité international adopté lors du Sommet de la Terre à Rio de Janeiro en 1992. Elle a pour objectif de développer des stratégies nationales pour la conservation et l'utilisation durable de la diversité biologique.

**CORINE** : Coordination de l'Information sur l'Environnement. Typologie des habitats naturels et semi-naturels en Europe.

**Directive Habitats, Faune, Flore** : Directive 92/43/CEE du Conseil du 21 mai 1992 concernant la conservation des habitats naturels ainsi que de la faune et de la flore sauvages.

- Annexe I : liste d'environ 200 habitats naturels dont la conservation nécessite la désignation de Zones Spéciales de Conservation
- Annexe II : espèces animales et végétales d'intérêt communautaire dont la conservation nécessite la désignation de Zone Spéciales de Conservation
- Annexe III : critères de sélection des sites susceptibles de faire partie du Réseau Natura 2000
- Annexe IV : espèces animales et végétales d'intérêt communautaire qui nécessitent une protection stricte
- Annexe V : espèces dont le prélèvement dans la nature est réglementé
- Annexe VI : méthodes et moyens de capture et de mise à mort et méthodes de transport interdits au sein de l'Union Européenne.

**Directive Oiseaux** : Directive 79/409/CEE du Conseil du 2 avril 1979 concernant la conservation des oiseaux sauvages.

- Annexe I : espèces bénéficiant de mesures de protection spéciales de leurs habitats qui seront classés en Zones de Protection Spéciales
- Annexe II : espèces pour lesquelles la chasse n'est pas interdite à condition que cela ne porte pas atteinte à leur conservation
- Annexe III : espèces pour lesquelles la vente, le transport, la détention pour la vente et la mise en vente sont interdits ou peuvent être autorisés à condition que les oiseaux aient été licitement tués ou capturés, et espèces pour lesquelles des études doivent déterminer le statut biologique et les conséquences de leur commercialisation
- Annexe IV : méthodes de chasse, de capture et de mise à mort interdites sauf dérogations
- Annexe V : liste de sujets à étudier.

**Espaces remarquables du littoral** : Espaces terrestres et marins, sites et paysages remarquables ou caractéristiques du patrimoine naturel et culturel du littoral ainsi que les milieux nécessaires au maintien des équilibres biologiques devant être préservés strictement.

**EUNIS** : Système de classification pan-Européen, prenant en compte tous les types d'habitats : de l'habitat naturel à l'habitat artificiel, de l'habitat terrestre aux types d'habitats d'eau douce et marins.

**Loi littoral** : Loi relative à l'aménagement, la protection et la mise en valeur du littoral. Votée en 1986.

**Man And Biosphere** : Le réseau Man And Biosphere de l'UNESCO s'intéresse au développement durable, privilégiant ainsi la conservation et l'utilisation rationnelle de la biodiversité.

**Mesures Agri-Environnementales (MAE)** : Ensemble des mesures mises en place à partir de 1991 par l'Union Européenne dans le cadre de la Politique Agricole Commune en contrepartie de versements aux agriculteurs volontaires.

**Natura 2000** : Réseau européen créé en 1992 ayant pour double objectif de préserver la diversité biologique et de valoriser l'image des territoires.

**Plan d'action Patrimoine Naturel** : Constitue l'un des 10 plans d'actions sectorielles lancés par le Ministère de l'Ecologie et du Développement Durable depuis 2005 pour la mise en œuvre de la stratégie nationale pour la biodiversité. Il vise le maintien de la diversité des espèces et des habitats, du fonctionnement des écosystèmes, de l'amélioration de la trame écologique du territoire et la définition d'indicateurs pour suivre les progrès réalisés.

**Plan d'occupation des sols** : document d'urbanisme remplacé petit à petit au profit du Plan Local d'Urbanisme

**Plan de gestion** : Outil permettant de définir, programmer et contrôler la gestion d'un espace naturel de manière objective et transparente.

**Réserve de Biosphère** : Territoire soumis à une politique de gestion et de développement durable.

**Réserves Naturelles de France** : Association loi 1901 créée en 1982. Coordonne et anime le réseau des gestionnaires de réserves naturelles, favorise des échanges de connaissances scientifiques et d'expériences de gestion, défend les réserves naturelles, les fait connaître et valorise leur image auprès du public.

**Réserve naturelle nationale** : Espace naturel protégé par décret après enquête publique pour assurer la conservation d'éléments du milieu naturel d'intérêt national ou la mise en œuvre d'une réglementation communautaire ou d'une obligation résultant d'une convention internationale.

**Site d'Intérêt Communautaire (SIC)** : Sites ayant été proposés à la Commission Européenne et ayant été approuvés. Ils sont ensuite désignés par arrêté ministériel comme Zones Spéciales de Conservation (ZSC) lorsque leur document d'objectifs est terminé et approuvé.

**Stratégie Nationale pour la Biodiversité** : Adopté en 2004, elle répond à l'engagement pris par la France par la Convention sur la Diversité Biologique. Sa finalité est de stopper d'ici 2010 la perte de biodiversité conformément aux engagements internationaux tout en valorisant et gérant les territoires de façon durable.

**Stratégie Nationale pour le Développement Durable** : Adoptée en 1997 puis revue en 2003, elle répond à l'engagement pris par la France lors du Sommet de la Terre à Rio en 1992 puis aux exigences du Conseil Européen de Göteborg de 2001. Son but est de donner au développement durable une dimension majeure au sein de la politique gouvernementale et de l'intégrer dans l'ensemble des politiques publiques.

**Zone d'Importance pour la conservation des Oiseaux (ZICO)** : Surfaces abritant des effectifs significatifs d'oiseaux atteignant les seuils numériques fixés par au moins un des 3 critères : importance mondiale, importance européenne, importance au niveau de l'Union Européenne. Ces zones sont établies en fonction de la Directive Oiseaux.

**Zone de Protection Spéciale (ZPS)** : Zones créées en application de la Directive Oiseaux. La détermination de ces ZPS s'appuie sur l'inventaire scientifique des ZICO (Zones Importantes pour la Conservation des Oiseaux). Leur désignation doit s'accompagner de mesures effectives de gestion et de protection pour répondre aux objectifs de conservation de la Directive. Ces zones sont jugées particulièrement importantes pour la conservation des oiseaux au sein de l'Union Européenne, que ce soit pour leur reproduction, leur alimentation ou leur migration.

**Zone Naturelle d'Intérêt Faunistique et Floristique (ZNIEFF)** : Secteurs présentant de fortes capacités biologiques et un bon état de conservation. Type I : secteur de grand intérêt biologique ou écologique ; Type II : grands ensembles naturels riches ou peu modifiés, offrant des potentialités biologiques importantes.

**Zones II Nci** : Appellation, dans le Plan d'Occupation du Sol d'Arles, des zones à ressources économiques productives avec une activité agricole extensive. i signifie que le secteur est inondable.

**Zones ND** : Appellation, dans le Plan d'Occupation du Sol d'Arles, des zones de protection de la nature et des espaces paysagers remarquables.



## ANNEXE 2 : LISTE DES ESPECES CITEES DANS LE DOSSIER

Nom vernaculaire	Nom scientifique
Aesche printanière	<i>Brachytron pratense</i>
Agrion aux yeux rouges	<i>Erythromma najas</i>
Agrion mignon	<i>Cœnagrion scitulum</i>
Aigle criard	<i>Aquila clanga</i>
Aigrette garzette	<i>Egretta garzetta</i>
Alose feinte	<i>Alosa fallax</i>
Anax porte-selle	<i>Hemianax ephippiger</i>
Anguille	<i>Anguilla anguilla</i>
Avocette élégante	<i>Recurvirostra avosetta</i>
Barge à queue noire	<i>Limosa limosa</i>
Bihoreau gris	<i>Nycticorax nycticorax</i>
Blongios nain	<i>Ixobrychus minutus</i>
Bouvière	<i>Rhodeus amarus</i>
Brochet	<i>Esox lucius</i>
Butor étoilé	<i>Botaurus stellaris</i>
Campagnol amphibie	<i>Arvicola sapidus</i>
Canard chipeau	<i>Anas strepera</i>
Canard col vert	<i>Anas platyrhynchos</i>
Canard pilet	<i>Anas acuta</i>
Canard siffleur	<i>Anas penelope</i>
Canard souchet	<i>Anas clypeata</i>
Castor d'Europe	<i>Castor fiber</i>
Chevalier gambette	<i>Tringa totanus</i>
Cistude d'Europe	<i>Emys orbicularis</i>
Cordulie à corps fin	<i>Oxygastra curtisii</i>
Coronelle girondine	<i>Coronella girondica</i>
Couleuvre à collier	<i>Natrix natrix</i>
Couleuvre à échelons	<i>Elaphe scalaris</i>
Couleuvre de Montpellier	<i>Malpolon monspessulanus</i>
Couleuvre d'Esculape	<i>Elaphe longissima</i>
Couleuvre vipérine	<i>Natrix maura</i>
Crabier chevelu	<i>Ardeola ralloides</i>
Crapaud calamite	<i>Bufo calamita</i>
Crapaud commun	<i>Bufo bufo</i>
Cygne tuberculé	<i>Cygnus olor</i>
Diane	<i>Zerynthia polyxena</i>
Ecrevisse de Louisiane	<i>Procambarus clarkii</i>
Ecureuil roux	<i>Sciurus vulgaris</i>
Faucon crécerellette	<i>Falco naumanni</i>
Foulque macroule	<i>Fulica atra</i>

Fuligule milouin	<i>Aythya ferina</i>
Fuligule nyroca	<i>Aythya nyroca</i>
Ganga cata	<i>Pterocles alchata</i>
Grand rhinolophe	<i>Rhinolophus ferrumequinum</i>
Grande aigrette	<i>Ardea alba</i>
Grande douve	<i>Ranunculus lingua</i>
Gratiolle officinale	<i>Gratiola officinalis</i>
Grenouille de Graf	<i>Rana kl. grafi</i>
Grenouille de Perez	<i>Rana perezi</i>
Guêpier d'Europe	<i>Merops apiaster</i>
Hérisson d'Europe	<i>Erinaceus europaeus</i>
Héron garde-boeufs	<i>Bubulcus ibis</i>
Héron pourpré	<i>Ardea purpurea</i>
Hippuris commun	<i>Hippuris vulgaris</i>
Ibis falcinelle	<i>Plegadis falcinellus</i>
Jussie	<i>L. peploides</i>
Leste à grands stigmas	<i>Lestes macrostigma</i>
Leste fiancé	<i>Lestes sponsa</i>
Leste verdoyant	<i>Lestes virens</i>
Lézard des murailles	<i>Podarcis muralis</i>
Lézard vert	<i>Lacerta viridis</i>
Lièvre d'Europe	<i>Lepus capensis</i>
Locustelle lusciniôide	<i>Locustella luscinioides</i>
Loutre d'Europe	<i>Lutra lutra</i>
Lusciniolle à moustaches	<i>Acrocephalus melanopogon</i>
Minioptère de Schreibers	<i>Miniopterus schreibersi</i>
Molosse de Cestoni	<i>Tadarida teniotis</i>
Mouette mélanocéphale	<i>Larus melanocephalus</i>
Mouette rieuse	<i>Larus ridibundus</i>
Moule d'eau	<i>Unio crassus</i>
Murin de Daubenton	<i>Myotis daubentoni</i>
Musaraigne aquatique	<i>Neomys fodiens</i>
nénuphar	<i>Nymphaea sp. ou Nuphar sp.</i>
Nette rousse	<i>Netta rufina</i>
Nivéole d'été	<i>Leucojum aestivum aestivum</i>
Noctule de Leisler	<i>Nyctalus Leisleri</i>
Oie cendrée	<i>Anser anser</i>
Orvet fragile	<i>Anguis fragilis</i>
Panure à moustaches	<i>Panurus biarmicus</i>
Pélodyte ponctué	<i>Pelodytes punctatus</i>
Perdrix rouge	<i>Alectoris rufa</i>
Petit murin	<i>Myotis blythi</i>
Pic épeichette	<i>Dendrocopos minor</i>

Pinson des arbres	<i>Fringilla coelebs</i>
Pipistrelle commune	<i>Pipistrellus pipistrellus</i>
Pipistrelle de Khul	<i>Pipistrellus kuhli</i>
Pipistrelle de Nathusius	<i>Pipistrellus nathusius</i>
Pipistrelle soprane	<i>Pipistrellus pygmaeus</i>
Pleurote du panicaut	<i>Pleurotus eryngii</i>
Psammodrome d'Edwards	<i>Psammodromus hispanicus</i>
Putois d'Europe	<i>Mustela putorius</i>
Rainette méridionale	<i>Hyla meridionalis</i>
Renouée amphibie	<i>Polygonum amphibium</i>
Rousserolle turdoïde	<i>Acrocephalus arundinaceus</i>
Saladelle	<i>Limonium</i> sp.
Sangsue médicinale	<i>Hirudo medicinalis</i>
Sarcelle d'hiver	<i>Anas Crecca</i>
Scorzonère à petites fleurs	<i>Scorzonera parviflora</i>
Séneçon en arbre	<i>Baccharis halimifolia</i>
Sérotine commune	<i>Eptesicus serotinus</i>
Sterne naine	<i>Sterna albifrons</i>
Sympétrum à corps déprimé	<i>Sympetrum depressiusculum</i>
Talève sultane	<i>Porphyrio porphyrio</i>
Tarente de Mauritanie	<i>Tarentola mauritanica</i>
Tortue de Floride	<i>Chrysemys scripta</i>
Tortue grecque	<i>Testudo graeca</i>
Triton palmé	<i>Triturus helveticus</i>
Vallisnerie en spirale	<i>Vallisneria spiralis</i>
Vautour percnoptère	<i>Neophron percnopterus</i>
Vigne sauvage	<i>Vitis vinifera sylvestris</i>
Pas de nom vernaculaire	<i>Abraxas pantaria</i>
Pas de nom vernaculaire	<i>Apaida obtusa</i>
Pas de nom vernaculaire	<i>Atethmia ambusta</i>
Pas de nom vernaculaire	<i>Clytie illunaris</i>
Pas de nom vernaculaire	<i>Dicranura ulmi</i>
Pas de nom vernaculaire	<i>Eucarta amethystina</i>
Pas de nom vernaculaire	<i>Hohenbuehelia boullardii</i> sp.nov.
Pas de nom vernaculaire	<i>Monochroa palustrella</i>
Pas de nom vernaculaire	<i>Nascia ciliaris</i>
Pas de nom vernaculaire	<i>Palmitia massiliensis</i>
Pas de nom vernaculaire	<i>Pascotia nisseni</i>
Pas de nom vernaculaire	<i>Racophyllus lilacinus</i>
Pas de nom vernaculaire	<i>Utethesia pulchella</i>
Pas de nom vernaculaire	<i>Zygaena erythrus</i>





## **ANNEXE 3 : DELIMITATION CADASTRALE DU SECTEUR PROPOSE POUR LE CLASSEMENT EN RESERVE NATURELLE NATIONALE**

BOUCHES DU RHONE  
Commune D'ARLES

DIVISION FONCIERE

Marais du Vigneirat

Section : E81XXKC  
Numéro :  
Lieu dit :

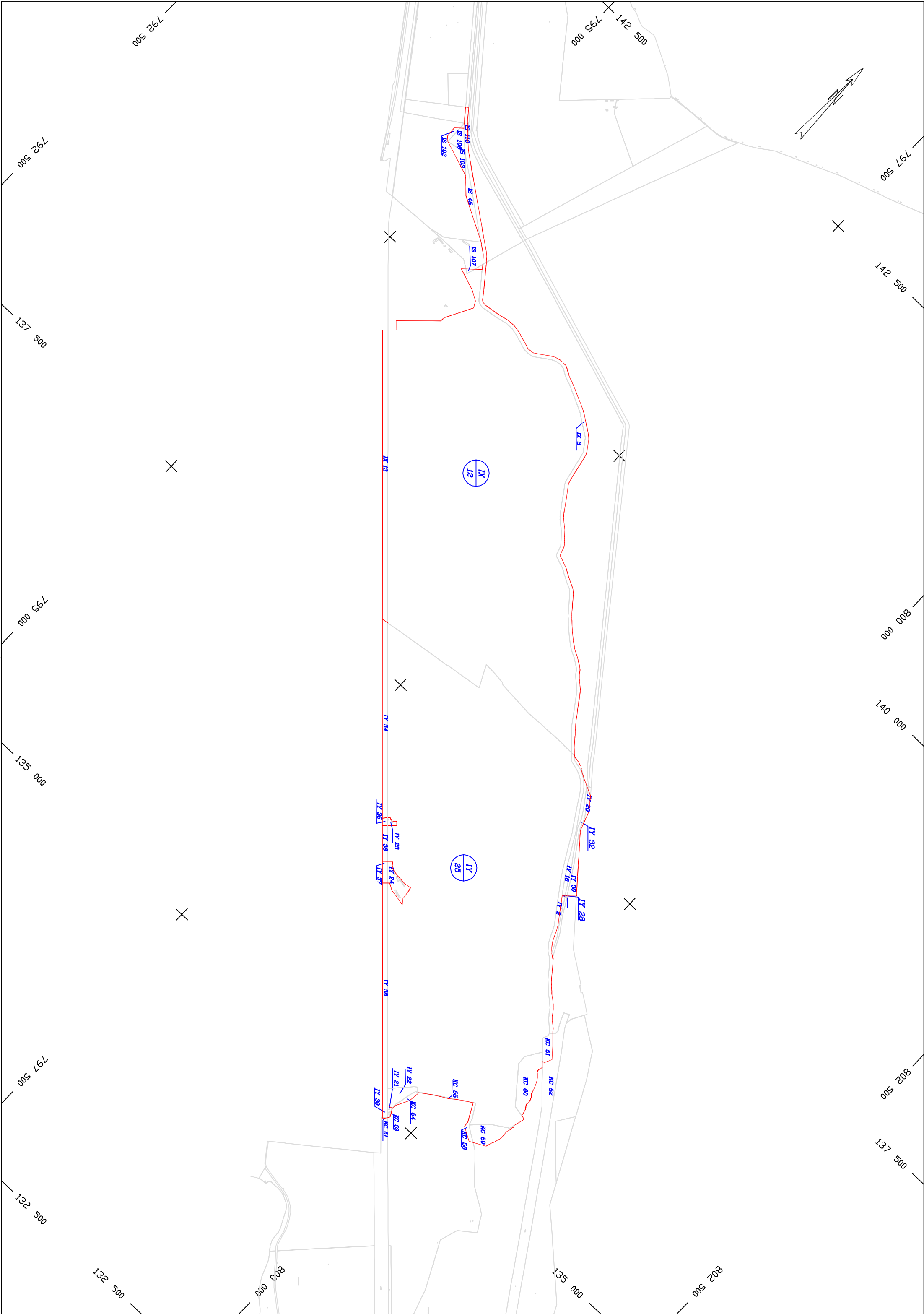
Echelle : 1/25000  
Dossier : 2742  
Date : 17/11/2009

Dessiné et dessiné par la Société Civile Professionnelle de Géomètres-Experts ANDRE

Jean-Louis ANDRE  
Géomètre-Expert Foncier  
D.P.L.G.

Arnaud ANDRE  
Géomètre-Expert Foncier  
Ingénieur E.S.G.T.

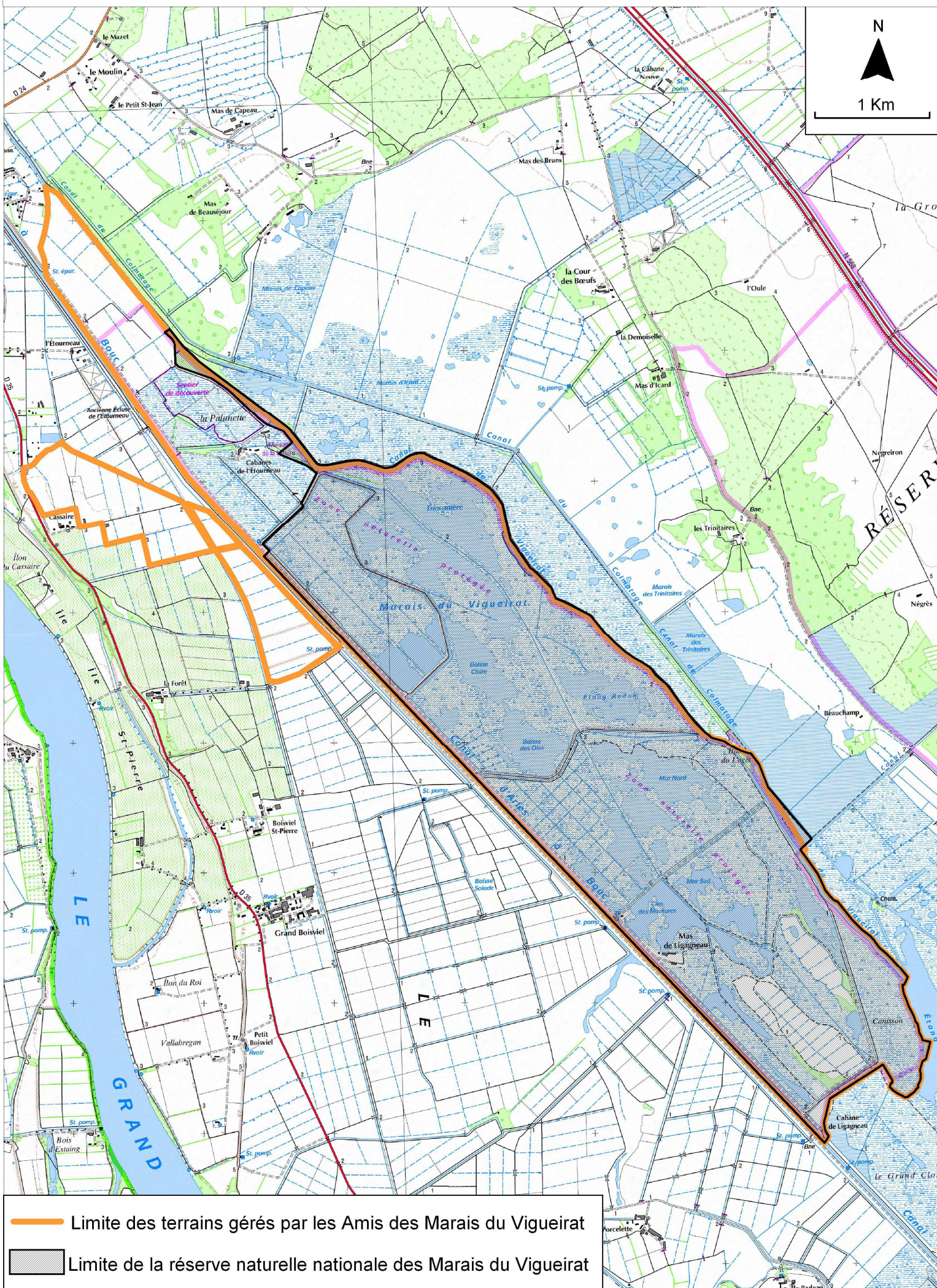
10 rue de la Laure - BP 35 - 13551 Saint Martin de Crau Cedex  
Tel 04.90.67.14.89 Fax : 04.90.67.39.60 Email : jlaure@stc-landmark.fr



## **ANNEXE 4 : DELIMITATION GEOGRAPHIQUE DU SECTEUR PROPOSE POUR LE CLASSEMENT EN RESERVE NATURELLE NATIONALE**



## DELIMITATION GEOGRAPHIQUE DU PERIMETRE PROPOSE POUR LE CLASSEMENT EN RESERVE NATURELLE NATIONALE DES MARAIS DU VIGUEIRAT







## BIBLIOGRAPHIE

- ACEMAV coll., Duguet, R. & Melki F., 2003.** *Les amphibiens de France, Belgique et Luxembourg*. Collection Parthénope, éditions Biotope, Mèze (France). 480p.
- Anonyme, 1997.** *CORINE biotopes, types d'habitats français*. ENGREF, IDF, ONF, janvier 97.
- Barbraud C., Sadoul N., Kayser Y., Pineau O., & Isenmann P., 2004.** *Evolution du peuplement des oiseaux reproducteurs en Camargue dans les temps récents*. In *Les oiseaux de Camargue et leurs habitats : une histoire de 50 ans 1954-2004* (Dir. P. Isenmann), Edition Buchet-Chastel, Paris. 235-259 pp.
- Bergier P., Dhermain F., Olios G. & Orsini Ph., 1991.** *Les Oiseaux de Provence. Liste commentée des espèces*. Annales du Conservatoire - Centre des Études des Écosystèmes Provence - Alpes du Sud (C.E.E.P.). Aix en Provence. 38p.
- Birdlife International, 2004.** *Birds in the European Union : a status assessment*. Wageningen, The Netherlands: Birdlife International.
- Blanc R., Guillemain M., Mouronval J.B., Desmonts D. & Fritz H., 2006.** *Effects of non-consumptive leisure disturbance to wildlife*. Rev. Écol. (Terre Vie), vol. 61, 2006 : 117-133.
- CEEP, 1992.** *Liste rouge des oiseaux nicheurs dans la région Provence-Alpes-Côte d'Azur*. Faune de Provence. Vol. XIII, 1992 : 5-13.
- Cohez D., Janczak A., Thibault M., Olivier A., Pineau O. & Jalbert J., 2007.** *Plan de gestion 2007-2010 du Domaine de la Tour du Valat*. Tout du Valat, 186p. + annexes 81p.
- Collar N.J., Crosby M.J. & Stattersfield A.J., 1994.** *Birds to Watch 2. The world list of threatened Birds*. Bird Life International.
- Comité de gestion des Poissons Migrateurs du bassin Rhône-Méditerranée-Corse, 2004.** *Plan de gestion des poissons migrateurs du bassin Rhône-Méditerranée-Corse 2004-2008*. DIREN Délégation de bassin. 146p.
- Commission Européenne, 1999.** *Manuel d'interprétation des habitats de l'Union Européenne* EUR 15/2 , Oct 99- Commission européenne, DG environnement.
- Coulet E. & Vandewalle P., 2006.** *Plan de gestion 2006-2010 de la Réserve Nationale de Camargue, section B : évaluation du patrimoine et définition des objectifs*. Société Nationale pour la Protection de la Nature, 69p.
- Dommanget J-L. (coord.), 1994.** *Atlas préliminaire des odonates de France. Etat d'avancement au 31/12/93*. Muséum National d'Histoire Naturelle, Société Française d'Odonatologie, Ministère de l'Environnement. 92p.
- Dubois P.J., Le Maréchal P., Olios G., & Yésou P., 2000.** *Inventaire des oiseaux de France. Avifaune de la France métropolitaine*. Nathan/HER. Paris. 397p.
- Duquet M. & Maurin H., 1992.** *Inventaire de la faune de France. Vertébrés et principaux invertébrés*. Nathan et MNHN. 415p.
- Fiers V. 1998.** *Observatoire du patrimoine naturel des Réserves Naturelles de France. Analyse et bilan de l'enquête 1996*. Quétigny, Réserves Naturelles de France. 200p.
- Gillier J.M., Mahéo R. & Gabillard F., 2000.** *Les comptages d'oiseaux d'eau hivernant en France : actualisation des connaissances, effectifs moyens, critères numériques d'importance internationale et nationale*. *Alauda* 68 (1), 2000 : 45-54.
- Grand & Boudot, 2007.** *Les libellules de France, Belgique et Luxembourg*. Collection Parthénope, éditions Biotope, Mèze (France). 480p.
- Grimmett R.F.A. & Jones T.A., 1989.** *Important Bird Areas in Europe. Technical Publication N°9*. International Council for Bird Preservation European Continental Section - International Waterfowl and Wetlands Research Bureau (IWRB) - Royal Society for the Protection of Birds. Norfolk U.K. 888p.
- Groupe d'Etude Blongios Nain, 2001.** *Rapport annuel n°4 du Groupe d'Etude sur le Blongios Nain (G.E.B.N.). Contributions pour l'année 2000*. 29p.
- Hecker, N. 1991.** *Structure des roselières et avifaune nicheuse des Marais du Vigueirat, Camargue*. Mémoire de DEA Ecosystèmes continentaux méditerranéens Université d'Aix-Marseille III. Station Biologique de la Tour du Valat, 34p. + annexes.
- Hilton-Taylor, C. 2000.** *2000 IUCN Threatened Species*. IUCN. Gland, Switzerland and Cambridge, UK. wxiii + 61p.

- IARE, 1997.** *Plan de gestion du Domaine du Mas de la Cure (Les Saintes Maries de la mer)*. Conservatoire du Littoral / IARE. 109p + annexes.
- Isenmann P., 1993.** *Oiseaux de Camargue*. Société d'Etudes Ornithologiques, Muséum National d'Histoire Naturelle, Laboratoire d'Ecologie Générale. Brunoy. 158p.
- Kayser Y., Haffner H., & Massez G., 1998.** *Dénombrement des mâles chanteurs de butors étoilés Botaurus stellaris en Camargue en 1996*. Alauda 66 (2) : 97-102.
- Keith P. & Allardi J. (coord.), 2001** *Atlas des poissons d'eau douce de France*. Patrimoines Naturels, 47 : 387 p.
- Lambret P., 2009.** *Impact de la pêche à l'écrevisse de Louisiane sur les autres espèces. Amélioration de la technique de pêche*. Visage de Camargue, mai-juin : 1-2.
- Lambret P., 2009.** *Amélioration de la technique de pêche de l'Ecrevisse de Louisiane*. Garde du littoral, 66 : fiche 6.40.
- Lambret P., 2009.** *Une méthode améliorée de pêche à l'écrevisse de Louisiane Procambarus clarkii*. Espaces naturels, à paraître.
- Lévy-Bruhl V. & Coquillart H., 1998.** *La gestion et la protection de l'espace en 36 fiches juridiques*. ATEN. La documentation française.
- Lucchesi J.L. & Gerbeaux P., 1995.** *Plan de gestion des Marais du Vigueirat, 1995-1999*. Section A, section B, Annexes. Station Biologique de la Tour du Valat. 208 p. + annexes
- Malaval, J.C. 2006.** *Rhacophyllus lilacinus, anamorphe trouvé en France (Marais du Vigueirat – Camargue)*. Bull. FAMM., N. S., 30 : 29-35.
- Malaval, J.C. 2007.** *Hohenbuehelia boullardii sp.nov. récolté dans les marais du Vigueirat (Camargue)*. Bull. Soc. Mycol. Fr., 123 (3-4), p. 207-220
- Mathevet R. & Lucchesi J.L., 1995.** *La loutre d'Europe (Lutra lutra) en Camargue. Opportunités d'une réintroduction sur les Marais du Vigueirat*. Station Biologique de la Tour du Valat. 75 p + annexes.
- Martinez M. & Gauvrit B., 1997.** *Combien y a-t-il d'espèces d'insectes en France ?* Bulletin de la Société Entomologique de France. 102 : 319-332
- Maurin H. & Keith P. (dir.), 1994.** *Inventaire de la faune menacée en France. Le livre rouge*. Nathan, MNHN, SFF et WWF. 175 p.
- Migrateurs Rhône Méditerranée, 2007.** *Plan Migrateurs Rhône-Méditerranée, le bassin Rhône-Méditerranée et Corse retrouve ses grands migrants : Mise en place d'un plan de gestion de l'Anguille sur les Marais du Vigueirat*. MRM, Tour du Valat, Fish-Passs, Amis des Marais du Vigueirat.
- Ministère de l'Environnement, 1996.** *La diversité biologique en France. Programme d'action pour la faune et la flore sauvage*. 318p.
- MNHN/SPN, juin 2001.** « site internet du MATE ».
- Molinier R. & Tallon G., 1970.** *Prodrome des unités phytosociologiques observées en Camargue*, in Bull. Mus. Hist. Nat. De Marseille, XXX : 1-110
- Molinier R. & Tallon G., 1974.** *Documents pour un inventaire des plantes vasculaires de la Camargue*. In Bulletin du Muséum d'Histoire Naturelle de Marseille. Tome XXXIV : 7-167.
- Nicolas I., Roger J. P. & Roux J.P., 2000 (Non publié).** *Catalogue de la Flore rare et menacée en région Provence Alpes Côte d'Azur*. Mai 2000.
- Observatoire Camargue 2005.** *La Faune et la Flore de Camargue*. Les Publications de l'Observatoire de Camargue, juin 2005.
- Olivier L., Galland J-P., Maurin H. (Coord.) & Roux J-P. (Réd.), 1995.** *Livre rouge de la flore menacée de France. Tome 1 : Espèces prioritaires*. Col. Patrimoines Naturels, Volume 20, Série Patrimoine génétique. Paris, SPN/IEGB/MNHN, Conservatoire Botanique National de Porquerolles, Ministère de l'Environnement. 662p.
- Parc Naturel Régional de Camargue, 2008.** *Diagnostic de territoire du Parc Naturel Régional de Camargue, partie 2 : le patrimoine naturel*. Document consultable en ligne sur [www.parc-camargue.fr](http://www.parc-camargue.fr). 23p.
- Réserves Naturelles de France, 1994.** *Premier bilan des connaissances du patrimoine des Réserves Naturelles de France. Analyse et bilan de l'enquête 1989-91*. Ministère de l'Environnement, Secrétariat de la Faune et de la Flore, Muséum National d'Histoire Naturelle, Ouest Aménagement Bureau d'Études S.A. scop. 100p.

- Réserves Naturelles de France, 2007.** *Observatoire du patrimoine naturel des réserves naturelles nationales et de Corse. Bilan 2007. Patrimoine faunistique (19p.), patrimoine floristique (15p.), Milieux marins et côtiers (15p.), Milieux humides (23p.).* Ministère de l'Ecologie, de l'Energie, du Développement Durable et de l'Aménagement du Territoire, Muséum National d'Histoire naturelle.
- Rocamora G. & Yeatman-Berthelot D., 1999.** *Oiseaux menacés et à surveiller en France. Listes rouges et recherches de priorités. Populations. Tendances. Menaces. Conservation.* Société d'Etudes Ornithologiques de France / Ligue pour la Protection des Oiseaux. Paris. 560p.
- Rocamora G., 1994.** *Les Zones Importantes pour la Conservation des Oiseaux en France.* Ministère de l'Environnement, Bird Life International, Ligue pour la Protection des Oiseaux. 339p.
- Rose P.M. & Scott D.A., 1997.** *Waterfowl Population Estimates. Second Edition.* Wetlands International Publ. 44, Wageningen. 106p.
- Seriot J. (Réd.), 2002.** *Suivi quantitatif annuel des espèces nicheuses rares et menacées en France. Année 2000.* Ligue pour la Protection des Oiseaux. 61p.
- Sériot J., 1998.** *Suivi quantitatif annuel des espèces nicheuses rares et menacées en France. Année 1997.* Ministère de l'Aménagement du Territoire et de l'Environnement / Direction de la Nature et des Paysages. 61p.
- Sinnassamy J.M., 1998.** *Plan de gestion du Domaine de la Palissade 1999-2003.* Domaine de la Palissade, Conservatoire du Littoral, Station Biologique de la Tour du Valat. Section A 76p, Section B, C, D 107p.
- Sinnassamy J.M. & Pineau O., 2001.** *Plan de gestion de la Tour du Valat 2001-2005.* Station Biologique de la Tour du Valat. 149 p.
- Station Biologique de la Tour du Valat, 1996.** *Présélection des sites Ramsar appartenant au Conservatoire du Littoral.* Ministère de l'Environnement, Conservatoire du Littoral. 18p. + fiches descriptives.
- Tamisier A., 1991.** *Camargue - Milieux et paysages - Evolution de 1942 à 1984.* Association pour les Recherches en Camargue sur la Nature et l'Environnement (ARCANE) - SRETIE - Centre National de Recherche Scientifique - Ad'Hoc informatique. Carte en couleurs au 1/80 000<sup>ème</sup>. 32p.
- Tamisier A. & Dehorter O. 1999.** *Camargue, canards et foulques : Fonctionnement et de venir d'un prestigieux quartier d'hiver.* Centre National de Recherche Scientifique Montpellier Ed. CO Gard. 369p.
- Thibault M. & Willm L., 2008.** *Plan de gestion du domaine de la Palissade 2008 – 2013, volet 1 : approche descriptive et analytique.* Tour du Valat, 76p.
- Tucker G.M. & Heath M.F., 1994.** *Birds in Europe. Their conservation status.* Bird Life International.
- Vandewalle P., Coulet E. & Chérain Y., 2001.** *Plan de gestion 2001-2005 de la Réserve Nationale de Camargue.* Réserve Nationale de Camargue / Société Nationale de Protection de la Nature. Section B 105p, section C 63p.
- Wetlands International, 2006.** *Waterbird population estimates - Fourth Edition.* Wetlands International, Wageningen, The Netherlands.
- Yeatman-Berthelot D. & Jarry G., 1994.** *Nouvel atlas des oiseaux nicheurs de France 1985-1989.* SOF.
- Yeatman-Berthelot D. 1991.** *Atlas des oiseaux de France en hiver.* SOF. 575p.